

臺中市政府客家事務委員會

伯公·站出來！伯公照護站志願服務者性別分析

111年8月

壹、前言

近年來為了落實中央政府「建構客庄伯公醫療行動網」、「推動夥房銀髮照顧中心」客家政策，臺中市政府於106年度陸續於東勢、石岡、和平、新社及豐原等客家文化重點發展地區設立伯公照護站，主要提供客家文化意象建置、語言環境建構、健康促進活動及性別平等宣導等相關服務。

伯公照護站有別於一般長照醫療機構，服務對象以「健康或亞健康」之客庄銀髮族為主體，針對高齡化嚴重、長期照顧及醫療資源貧乏之客庄，結合衛生福利部及地方政府資源，善用客庄換工及伯公信仰文化的特殊性，以期在全國一致性的長期照顧服務下，兼顧客家地區之差異性，使資源不足之客庄，得以獲得政府因地制宜之照顧服務。

在傳統性別分工的影響下，男性作為家計負擔者之傳統形象仍存在於社會框架中，也成為志願服務者性別化現象的重要因素，使得男性選擇參與經濟活動優先於志願服務，或是男性將志願服務視作是可彌補工作喪失的失落感之活動，而女性積極地投入志願服務，成為了我國推動公益活動之關鍵力量。

再者，女性多賦予關懷者、照顧者的角色，而退休後或是離開工作崗位的男性在離開職場後，較無意願從事社會無酬工作，也有可能男性從小被賦與使命，須成為家庭經濟主力，在離開原來職場後，須尋找第二職場分攤家庭經濟壓力，又或者經歷幾十年職場生涯，可能已經達到某一程度的職位，對於放下身段，且

投注自身時間與心力感到抗拒等因素，造成男性志工比率始終低於女性。

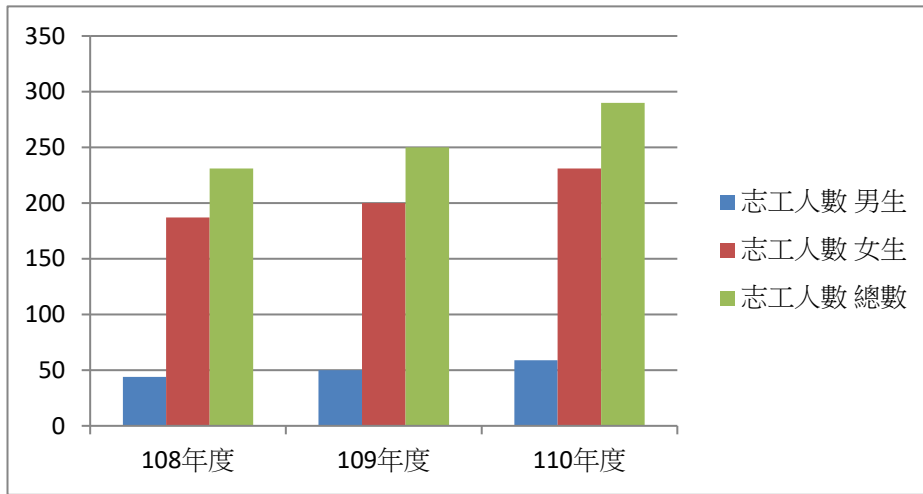
根據消除對婦女一切形式歧視公約第五條規定，締約各國應採取一切適當措施：改變男女的社會和文化行為模式，以消除基於性別而分尊卑觀念或基於男女任務定型所產生的偏見、習俗和一切其他做法。

貳、 性別統計分析

一、 伯公照護站近3年志工性別比率

根據衛生福利部志願服務資訊網資料顯示，全國志願服務者人力之女性與男性比例約為70.38%比29.62%，女性為男性之2.37倍；另外，依據臺中市政府社會局109年底推展志願服務志工人數為39,130人，以女性26,234人(占67%)居多數，男性則為12,896人(占33%)，女性為男性之2.03倍。

同樣，臺中市伯公照護站也同樣面臨志工角色性別化的情形，性別統計分析的資料則可以得知性別落差之情形【女性大於男性的情況】，而在本市伯公照護站的性別統計資料中近三年(108-110年)，總志願服務者人數由108年231人(男44人、女187人)逐年調升至110年的290人(男59人、女231人)，所以男性上升15人，女性亦上升44人，男性比率也自109年開始由19%上升至110年的20%，女性比率則由109年的81%降至110年的80%，女性為男性之3.92倍，性別落差比率遠高於全國以及臺中市之比率。



圖一、108~110年伯公照護站志願服務者性別統計

資料來源:臺中市政府客家事務委員會

二、伯公照護站志願服務者性別落差之地理分析

臺中市各客家重點發展區伯公照護站男性志願服務者人數比率除了新社區外自108年到110年逐年下降；女性志願服務者人數比率除了新社區外自108年到110年逐

年上升，由圖二可知女性志願服務者人數仍舊與男性志願服務者人數有大幅落差。

目前和平區伯公照護站受到傳統分工意識形態的影響較大，志願服務者性別落差比率遠超過其他地區；唯獨新社區志願服務者性別落差比率有逐年下降的現象，其他各區落差則均有逐年擴大的趨勢。

表一、108~110年臺中市伯公照護站各地區志願服務者性別統計表

	男性志工人數			女性志工人數			總志工人數		
	108	109	110	108	109	110	108	109	110
豐原	10	13	12	21	31	38	31	44	52
東勢	12	12	9	92	93	89	104	105	98
石岡	18	12	16	49	36	53	67	48	69
新社	4	13	22	15	30	41	19	43	63
和平	0	0	0	10	10	10	10	10	10

資料來源：臺中市政府客家事務委員會

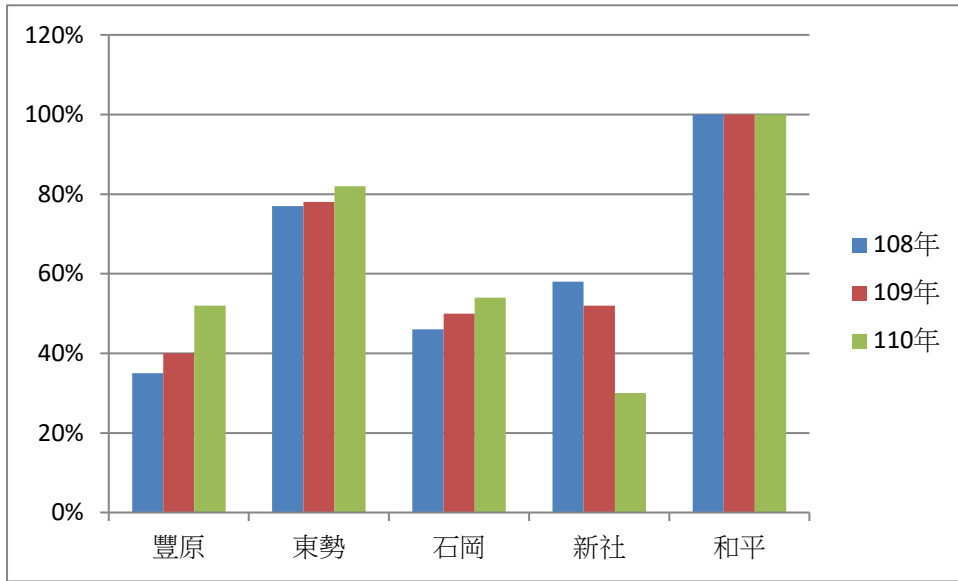
表二108~110年臺中市伯公照護站各地區志願服務者性別統計比率表

	男性志工比率			女性志工比率			性別落差比率		
	108	109	110	108	109	110	108	109	110

豐原	32%	30%	24%	68%	70%	76%	35%	40%	52%
東勢	11%	11%	9%	89%	89%	91%	77%	78%	82%
石岡	27%	25%	23%	73%	75%	77%	46%	50%	54%
新社	21%	30%	35%	79%	70%	65%	58%	52%	30%
和平	0%	0%	0%	100%	100%	100%	100%	100%	100%

資料來源：臺中市政府客家事務委員會

圖二、108~110年度臺中市伯公照護站各地區志願服務者性別落差統計



三、總結

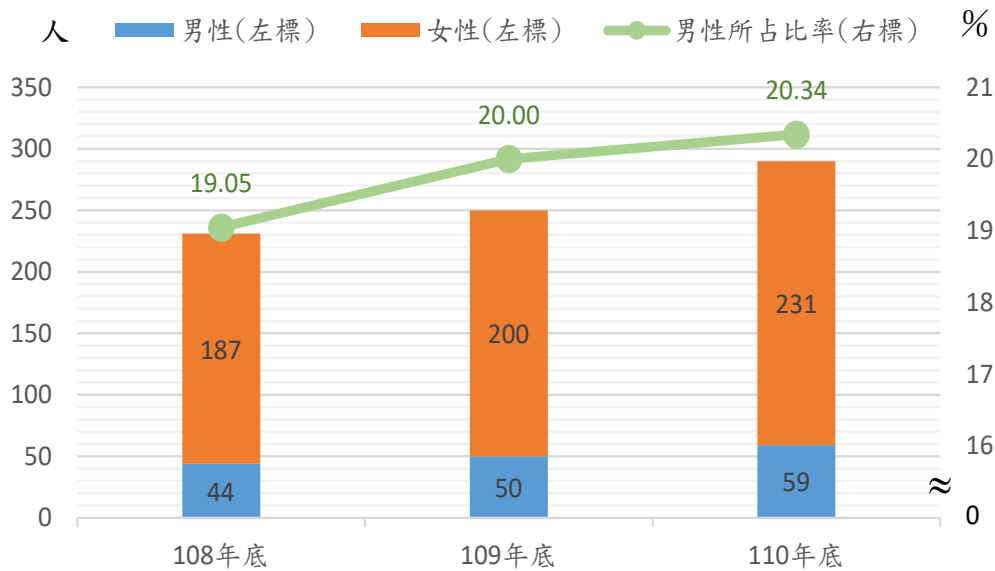
本市110年底伯公照護站志願服務者人數290人，其中男性59人，女性231人，歷年皆以女性志願服務者居多，惟男性占比20.34%，較108年底增加1.29個百分點，略有上升(詳圖4)。

以行政區觀察志願服務者性別組成情形，110年底伯公照護站男性志願服務者占比以新社區34.92%最高，豐原區24.00%次之，與108年底相較，新社區增加13.87個百分點，而東勢區、石岡區及豐原區男性志願服務者占比皆下降，其中又以豐原區減少8.26個百分點最多(詳圖5)。

本案向新社區相關站點進行質化研究，新社區志願服務者性別落差下降的原因主要是因為站點有積極招募高中及大專青年志願服務者利用寒暑假期間來站點幫忙(包含實體服務以及資料整理等)，故新社區整體總志願服務者人數也大幅提升。

由於男性作為家計負擔者的傳統形象仍存在於社會框架中，成為影響男性參與志願服務的重要因素，參與志願服務、投入社會工作則被視為女性社會角色的延伸，志願服務者受到

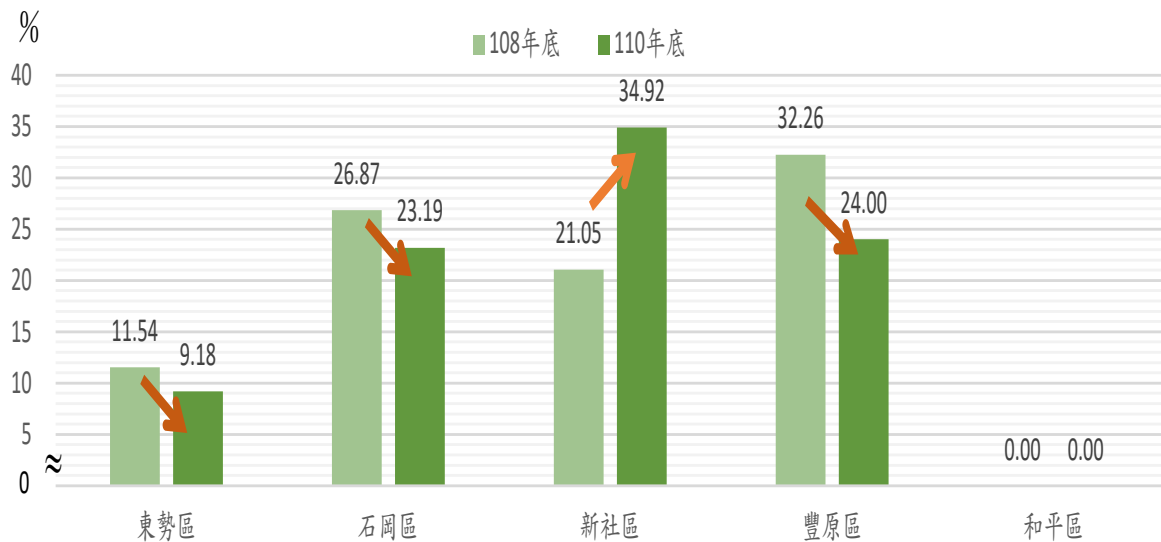
圖4、臺中市伯公照護站志願服務者人數



資料來源：臺中市政府客家事務委員會

傳統分工意識形態的影響呈現性別落差化之情形；另外，伯公照護站志願服務時間多為平日白天，該時段男性必須投入勞動市場，故大多無法參與志願服務，期望藉由志願服務政策宣導，鼓勵男性投入志願服務之行列，並運用志願服務者教育訓練課程，進行性別意識培力，提升性別敏感度，促使志願服務者性別落差比率大幅縮減，另考量交通便利性，以在地服務為主，鼓勵男性參與志願服務。

資料來源：臺中市政府客家事務委員會



參、促進性別平等之規劃與目標

一、縮減志願服務者人力性別落差，改善志願服務者性別化情況

透過志願服務政策宣導，鼓勵男性投入志願服務之行列，並藉由志願服務者教育訓練課程，進行性別意識培力，提升性別敏感度，改善志願服務者性別化之情況，使志願服務者性別落差比率得以逐年遞減。另開辦志願服務體驗活動，並結合媒體報導宣傳志願服務之好處，提升男性投入志願服務意願，此方式易達成宣導效果，且可行性高。

二、提升男性參與志願服務意願，融入性別平權精神

由於伯公照護站參加對象屬於亞健康的長者，故相對長照系統而言，對於性別刻板印象較不顯著(傳統上認為照護者應為女性擔任為主)，不同性別者提供服務並不會存在差異。

為提升男性在退休後及工作閒暇之餘投入志願服務意願，我們擬定3點規劃作為提升男性參與志願服務意願之策略，策略包含：

1. 鼓勵各站點邀請不同族群/年齡群擔任志願服務者，並藉此廣邀男性里民參加社區服務；可針對原有女志工行列宣導，歡迎家族中男性參與；或是透過老幼同樂活動方案，鼓勵家族中男性一同顧孫，增加代間親密關係。
2. 運用本會 CEDAW 媒材圖卡，於 LINE 群組、臉書及官網進行宣傳。
3. 請男性志願服務者於志願服務者相關活動中進行經驗分

CEDAW 第 5 條條文：消除基於男女任務定形所產生的偏見

伯公。站出來
bag[^] gung⁺ cam[\] chud[^] loi[✓]



臺中市政府
客家事務委員會

臺中市政府客家事務委員會 廣告

享，吸引更多男性志願服務者參與。

其中針對第1及第2點進行分析比較，圖表如下：

(一)分析比較		
評量指標	方案1	方案2
	鼓勵站點邀請不同年齡群擔任志工	製作 CEDAW 宣傳圖卡
受益對象觸及率	較少	較多
執行所需時間	需要較長時間觀察	較即時性
政策持續性	可持續辦理，無時間限制	可持續辦理，無時間限制
政策效益性	需前段規劃並按年統計 才能有顯著成效	有即時性數據(瀏覽觀賞人次統計)，但成果與方案之連結性較弱
經費評估	各站點所需經費較多	所需經費最少
(二)方案選定		
建議前開所提2項方案併同執行。		

肆、 結語

近幾年鑒於客語與客家文化日漸式微，開始規劃藉由熟識客語薪傳師以有系統之課程設計，帶領長輩與幼兒共學，於日常生活中增進客家語言之運用，並傳承世代間之文化與互動，也就是融入「老幼同樂」活動，以提升「銀髮力」並使具各類

專長之長者能以客語為主要溝通語言，進行活動或課程教授，藉此創造客語溝通情境，以落實老幼同樂及客語向下扎根之目標。

因此，伯公照護站點志願服務者的角色在照護站執行運作上非常重要，依據中央客委會伯公照護站實施計畫，鼓勵各縣市政府能有更多諳客語的志願服務者加入伯公照護站的行列。